



Культура как образ жизни

Учредитель АНО «Выставочный зал - «Художественный музей» г.Димитровграда

Газета основана в июле 2005 г.

КАРЛ ВИКЕНТЬЕВИЧ ЛЕМОХ (1841-1910)



Крестьянские дети

Имя К.В.Лемоха нам было известно по его картине «Варька». И только. А оказалось, что это не только замечательный художник, но и интересный, добрейшей души человек.

Родился он в Москве в семье музыканта немецкого происхождения. Учился вначале в МУЖВЗ, затем в Петербургской Академии Художеств в классе исторической живописи. Принял участие в «бунте 14-ти», отказавшись участвовать в конкурсе на Большую золотую медаль по мифологической теме. Был одним из основателей Санкт-Петербургской артели художников и Товарищества передвижных художественных выставок. Участь в академии получил две малые и две большие серебряные медали, малую золотую медаль за картину «Моисей источает воду из скалы». Жил преимущественно в Санкт-Петербурге, зарабатывая частными уроками рисования в аристократических семьях. Лето проводил в подмосковном селе Ховрино, где построил себе мастер-

скую. Жители Ховрино изображены на многих картинах Лемоха. В начале 1870-х обратился к технике офорта, которую осваивал под руководством И.И.Шишкина. Был первым среди русских художников, кто выполнял миниатюрные портреты с фигурами в рост. В 1880 -1890-х являлся постоянным участником собраний ученых и художников у Дмитрия Ивановича Менделеева. Карл Викентьевич принял приглашение давать частные уроки рисования детям будущего императора Александра III, в том числе и Цесаревичу Великому князю



Варька. 1893 г.

Николаю. Однако наиболее талантливой ученицей Лемоха стала младшая сестра Николая Великая княгиня Ольга Александровна, серьезно увлекавшаяся живописью всю оставшуюся жизнь. Художник Я.Д.Минченков в книге «Воспоминания о передвижниках» писал: «Когда ко двору понадобился учитель, то в силу своего немецкого происхождения, своей аккуратности и деликатности и направления в искусстве он, как никто из худож-

ников, ближе подошел к этой роли. При дворе его переименовали из Карла в Кирилла и приставили учить детей царя Александра III. Лемох застал ещё Александра II, который приходил на уроки Николая, будущего царя Николая II и удостаивал учителя своими разговорами. Александр II, обращавшийся на «ты» даже с высшими чинами, говорил почему-то Лемоху «вы». За обучение царской семье ему была назначена пожизненная пенсия. С 1897 и почти до самой смерти (по 1909) Лемох занимает должность хранителя художественного отдела Музея имени императора Александра III. Благодаря безупречной честности и щепетильности в денежных вопросах, Карл Викентьевич долгие годы был казначеем в Товариществе художественных передвижных выставок.

В память единственного внука, умершего в трёхлетнем возрасте (дочь Карла Лемоха рано овдовела, выйдя замуж за сына Д.И.Менделеева Владимира) пожертвовал значительную сумму на открытие в селе Ховрино Московского уезда церковно-



Лето. С поздравлениями. 1890

приходской школы при Храме Божией Матери «Знамение». Художник Быковский вспоминал: «В 1873 году он часто приезжал ко мне гостить в подмосковную дачную местность Владыкино из Ховрина, где незадолго перед тем, приобрёл небольшую дачу. Его заинтересовали владыкинские задворки, полуразвалившиеся сараи и ветхие избы, и он написал множество этюдов с фигурами и начал картины, которые по возвращении в Петербург выставил в Академии и был удостоен за них звания академика живописи. В Ховрине, в саду своей дачи, он выстроил себе просторную мастерскую и внутри её устроил часть настоящей избы со всею её обстановкой, так что, сидя у себя в мастерской, он мог писать фигуры с натуры в соответствующей крестьянской обстановке и при таком освещении, которое бывает в избе». Как вспоминал Яков Минченков: «Сюда приходили натурщики из деревни, когда он

писал картины из крестьянской жизни. Всех крестьян в деревне он знал и почти всем помогал деньгами или подарками. Вырыл для деревни колодец, чтобы не пили из грязного ручья, строил избы погорельцам, давал деньги на разные семейные нужды. Пишет Лемох с девочки этюд и спрашивает свою натурщицу, что в её доме едят и пьют ли молоко. Девочка отвечает, что молока не пьют, так как нет коровы. Кирилл Викентьевич идёт на воскресную ярмарку в ближайшее село, выбирает корову, платит за неё, велит отвести корову в деревню и передать её матери девочки, с которой вёл разговор. Получилась трогательная картина: продавец передаёт корову крестьянке, а та не берёт её, так как не покупала, и у мужа денег нет. Недоразумение, наконец, выяснилось, крестьянка узнает, что корову прислал добрый Лемох, и, счастливая, со слезами на глазах, отводит корову в хлев.

Пригородные крестьяне,

испорченные городом, барством, притеснениями и подачками, нищетой и случайными заработками, постоянно надували своего благодетеля.

Жизнь на даче у Лемоха протекала трогательная, патриархальная. Приедешь, бывало, на станцию Ховрино, пройдёшь с версту парком и полем и видишь потонувшую в зелени дачку. Кругом золотистая рожь, вдали берёзки. Вечереет, по меже бредёт-гуляет в тёмной перелине и соломенной шляпе Кирилл Викентьевич с супругой или дочерью»...

Лемох — один из наиболее заметных художников-жанристов в России II половины XIX века. Ведущее место в его творчестве занимала крестьянская тема, для которого характерны повествовательность, сентиментальность детских образов, сочувствие, но вместе с тем отсутствие ярко выраженного критического начала.

Л. Иванова

ПРЕЕМСТВЕННОСТЬ

ИВАН ИВАНОВИЧ ГОДЛЕВСКИЙ

В нашей жизни постоянно происходят чудеса, но не всегда мы их замечаем. Вот и недавно чудо произошло у нас на глазах. Благодаря родственнику нашей сотрудницы Владимиру Каплунову мы узнали об интересном человеке и художнике-авангардисте Иване Ивановиче Годлевском - любимом ученике профессора живописи Александра Александровича Осмёркина, который в свою очередь был учеником Николая Константиновича Рериха. У всех этих художников замечательное чувство цвета и света, о которых мы можем судить по их картинам. И даже есть нечто общее в обобщенных образах, лаконичности изображения, особой гармонии в композиции. А ведь Годлевского у нас в стране почти не знают. Именно В.С. Каплунов открыл этого художника в 1990 году, когда был экспертом по современному русскому искусству в аукционном доме «Друо»



В армии. 1941 г. (фото)

в Париже.

Приехав в Санкт-Петербург, он нашел Годлевского, пригласил в Париж для организации его персональной выставки в

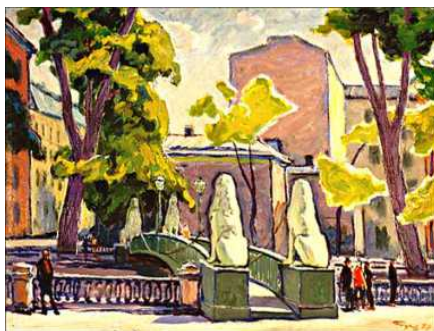
галерее «Друо». В 1991 году 29 мая выставка была открыта. Успех был ошеломляющим. Из 150 выставленных картин 148 были проданы. Французская публика уже была воспитана выставками художников-импрессионистов и постимпрессионистов и готова была воспринять творчество Годлевского. У нас же в стране даже к 80-летию художника не разрешили организовать выставку, так как он не изменил своим убеждениям и авангардному направлению в творчестве. Уже через полгода имя Годлевского было широко известно во Франции. Художник с женой прожили на юге Франции с 1991 по 1996 годы, а затем вернулись на родину. За это время выставки Ивана Ивановича прошли во всех крупнейших городах Европы. Художник познал все превратности судьбы: раннее сиротство, жизнь в приюте, где мальчик увлеченно рисовал, а однажды совсем



Деревня зимой. 1970 г.

незнакомый человек увидел, как он рисует и решил подарить этюдник с красками, затем поддерживал вплоть до поступления Вани в Художественно-керамическое училище, по окончании которого учёба в Киевском художественном институте, срочная военная служба, после которой - Всероссийская Академия художеств в Ленинграде, где с третьего курса Годлевский стал учиться в индивидуальной мастерской у профессора Академии Александра Александровича Осмёркина. Этот замечательный педагог требовал серьезного изучения предметов живописи, композиции и рисунка. Призывал к работе на пленэре, отсылал своих студентов в Эрмитаж - «учиться живописи у «малых голландцев», но чаще в залы импрессионистов и постимпрессионистов. Осмёркин - почитатель Сезанна, не только раскрывал перед студентами горизонты искусства, он пробуждал в каждом творческое начало. Долгие годы сотрудничества связали двух самобытных и талантливых художников, ставших большими друзьями. В это время складывалась творческая индивидуальность Годлевского. Любимый учитель ввёл его в мастерские А.Куприна, П.Конча-

ловского, Р.Фалька. Личное знакомство с выдающимися мастерами значительно обогатило Ивана Ивановича и вдохновило его на дальнейшие творческие поиски. Он ищет цельный и впечатляющий художественный образ, освобожденный от лишних деталей, но все же построенный на основе натуральных наблюдений. Великая Отечественная война прервала учёбу в академии художеств. Вместо дипломной



Львиный мостик. 1979 г.

работы Годлевский был мобилизован на Западный фронт командиром батальона аэродромного обслуживания. После демобилизации в 1949 году он возвращается в Ленинград, чтобы завершить свою дипломную картину и остаётся там на долгие годы. Живопись навсегда стала для него главным содержанием жизни. А пейзаж - творческим лейтмотивом. Всё в его творчес-

стве пропущено через поток ощущений, настроений, тонкую гамму чувств. Красочная поверхность в его картинах всегда живая и свежая, где есть доля недосказанности. Композиции Годлевского строго продуманы, многие из них начинаются дорогой, ибо дорога — это способ его существования, много поездок он совершил в своей жизни. Занимался Иван Иванович и преподавательской деятельностью. В ЛВХПУ им. В. И. Мухомовой вел рисунок. Студенты его любили, потому что он мог доходчиво и просто объяснить ошибки, подсказать, как их исправить, при этом не касаясь работы студента. Годлевский учил студентов видеть красоту, восторгаться ею и передавать на полотне. Он говорил, что художник не должен равнодушно



Псков. 1963 г.

мазать краской. Сам он всю жизнь следовал этому завету. Искать свой пластический язык, совершенствовать живописный дар в эпоху соцреализма, когда преследовалось всё новое и таких художников называли формалистами, космополитами, было подвигом. И такой подвиг, работая по много часов в день, совершил Иван Иванович Годлевский.

Л.Кашкирова



Суздаль. 1959 г.

Появилась информация, что в сентябре 2018 года в Москве на ВДНХ откроется выставка «Рерихи. Сохраняя культуру». Ознакомившись с этой информацией мы, поклонники творчества Рерихов, решили её посетить. Сборы были недолги и вот мы на выставке, которая встретила нас огромным знаменем мира.

Действительно, экспозиция уникальна по количеству и качеству представленных работ. По такому случаю впервые объединились две коллекции — Государственного музея Востока и музея Рерихов (прежде Международный центр Рерихов). Выставка включает более 300 живописных полотен Рерихов, произведения восточной скульптуры, тибетские иконы (танки), дневники, фотографии, архивные документы.

Широко представлены 322 полотна - этюды знаменитой серии «Гималаи» Николая Константиновича, написанные в основном в 1929-1946 годах. Работы выполнены на картоне темперой. «Гималаи» - это предстояние перед обителью Богов. Внешний облик и внутренняя суть гор сливаются воедино. Нечто



Святослав Рерих
Профессор Николай Рерих
1944



Святослав Рерих
Автопортрет. 1940-е
Государственный Музей Востока,
музей Н.К.Рериха

возвышенное пробуждается в душе при виде этих гор, великом центре духовного паломничества.

Мозаика из сотен работ окружает портреты членов семьи - Николая Константиновича, Елены Ивановны и сыновей Юрия и Святослава. На выставке представлены лучшие образцы художественного творчества Николая Рериха — тематические работы, пейзажи, такие, как «Земля Славянская» (подарок королю Югославии), «Похитители огня», «Розовые вершины», «Меч Гессера», «Горный пейзаж» и много других работ.

Работы Святослава представляют период жизни и творчества художника, связанный с Индией. Это зарисовки индийского быта — картины «Священная флейта», «Красная земля», «Мои соседи», знаменитое полотно «Христос с учениками». Портретное искусство Святослава Николаевича представлено портретами отца, брата Юрия, жены Девики Рани - известной киноактрисы, индийских знаменитостей и святых подвижников. Более поздняя живопись, по оценке

Святослава Николаевича, как новый творческий метод, связан с манифестацией тонкого мира и относится к расцвету творчества художника. На картине «Свет через сухое дерево» (1968 г.) изображён ствол дерева в нежных фиолетовых тонах. Через дупло в стволе пробивается мощный сноп солнечного света. Возникает аналогия с телом человека: старость приносит сухость, немощь плоти и через эту угасающую человеческую природу сияет духовная сущность, представляющая собой чистый белый свет.

Большую ценность составляют документы из архива семьи. Здесь письмо Николая Константиновича 1920-х годов, адресованное Тибетскому правителю Далай-ламе XIII. Значительная часть материалов относится к научно-художественной экспедиции в Центральную Азию. Это дневники Елены Ивановны, фотографии и другое.



Святослав Рерих
Свет через сухое дерево. 1968
Государственный Музей Востока

Выставка говорит об огромной творческой и духовной работе всех членов семьи Рерихов, благородстве их помыслов и дел на благо человечества.

А. Денисова